



# Materiales Educativos GRATIS

## LITERATURA

## TERCERO

# LITERATURA POSMODERNISTA

La desigualdad económica de los grupos sociales, la insurgencia de dictaduras propiciadas por grupos poderosos para mantenerse en el poder, y la inclinación de los desprotegidos hacia líderes revolucionarios que proporcionaban falacias justicieras, hizo surgir en Latinoamérica un tipo de literatura que tuvo como características esenciales la introversión, la intimidad de los temas, el abandono de la rima, el uso del lenguaje y temas vulgares.

El mayor representante del posmodernismo en el Perú fue José María Eguren.

### Literatura posmodernista

Desde los años de la Primera Guerra Mundial, prologándose hasta mediados del siglo XX, aparece la corriente posmodernista; sin embargo, a partir de la década de los veinte dicha corriente cede ante la insurgencia del vanguardismo.



*La poesía simbolista gustaba por su belleza y capacidad de sugerir ambientes de ensueño*

### Posmodernismo

Corriente literaria que asume la poesía intimista; en ella, la musicalidad, la belleza y el color no son rechazados sino aceptados en forma secundaria.

### José María Eguren

El simbolismo que recoge Eguren lo asimila de tal forma que le da sus propias características.

#### Vida

- ▶ Nació en Lima en 1874.
- ▶ Su infancia y juventud las pasó en Chuquitanta, zona ribereña del río Chillón, en Lima.

- ▶ Vivió en Barranco.
- ▶ Estudió en La Inmaculada y en el Instituto Científico.
- ▶ Se dedicó a la música, poesía y pintura.
- ▶ Fue bibliotecario del Ministerio de Educación Pública.



### Características

- ▶ Intimismo puro
- ▶ Su poesía es sugerente
- ▶ Simbolismo intuitivo
- ▶ Personajes de la mitología medieval
- ▶ Ambientes mágicos y mundo de ensueño y de fantasía
- ▶ Lenguaje musical y visiones infantiles
- ▶ Pura música, puro color

### Obra

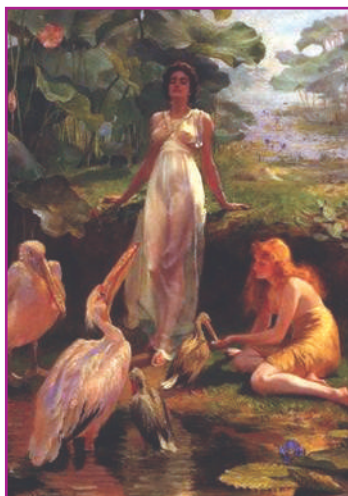
- ▶ *Simbólicas* (1911)
- ▶ *La canción de las figuras* (1916)
- ▶ *Sombras* (1929)
- ▶ *Rondinelas* (1929)

### Poesías

#### «Los reyes rojos»

*Desde la aurora  
combaten dos reyes rojos  
con lanza de oro.  
Por verde bosque  
y en los purpurinos cerros  
vibra su ceño.  
Falcones reyes  
batallas en lejanías  
de oro azulinas.*

Por la luz cadmio  
 airadas se ven pequeñas  
 sus formas negras.  
 Viene la noche  
 y firmes combaten foscos  
 los reyes rojos.



#### «Los robles»

En la curva del camino  
 dos robles lloraban como niños.  
 Y había paz en los campos,  
 y en la mágica luz del cielo santo.

Yo recuerdo la rondalla  
 de la honda florida de la mañana.  
 En la noria de la vega,  
 las risas y las dulces pastorelas.

Por los lejanos olivos,  
 amoroso canto de caramillos.

Con la calma campesina  
 como de incienso el humo subía.  
 Y en la curva del camino  
 los robles lloraban como niños.

## Recuerda

José María Eguren fue nombrado miembro de la Academia Peruana de la Lengua en 1941.  
 Mariátegui decía que la poesía de Eguren era la prolongación de su infancia.

#### «La niña de la lámpara azul»

En el pasadizo nebuloso  
 cual mágico sueño de Estambul  
 su perfil presenta destelloso  
 la niña de la lámpara azul.  
 Ágil y risueña se insinúa  
 y su llama seductora brilla,  
 tiembla en su cabello la garúa  
 de la playa de la maravilla.  
 Con voz infantil y melodiosa  
 en fresco aroma de abedul  
 habla de una vida milagrosa  
 la niña de la lámpara azul.  
 Con cálidos ojos de dulzura  
 y besos de amor matutino,  
 me ofrece la bella criatura  
 un mágico y celeste camino.  
 De entonación en un derroche  
 hiende leda, vaporoso tul;  
 y me guía a través de la noche  
 la niña de la lámpara azul.

## Advertencia pre

José María Eguren publicó sus primeros poemas en *Lima Ilustrada* y en *Principios*. Según él, su primera poesía simbólica fue «Juan Volatín» publicada en 1899.

## Retroalimentación

- ¿Cómo se aprecia el mundo infantil en la poesía de Eguren?  
 \_\_\_\_\_  
 \_\_\_\_\_
- Escribe cuatro características de las obras de Eguren.  
 \_\_\_\_\_  
 \_\_\_\_\_
- ¿Qué significó *Simbólicas* para la literatura peruana?  
 \_\_\_\_\_  
 \_\_\_\_\_
- El tema de «Los robles» es \_\_\_\_\_.  
 \_\_\_\_\_  
 \_\_\_\_\_

## Trabajando en clase

1. Completa los espacios en blanco y resuelve correctamente la sopa de letras.

a) Movimiento al cual perteneció Eguren: \_\_\_\_\_

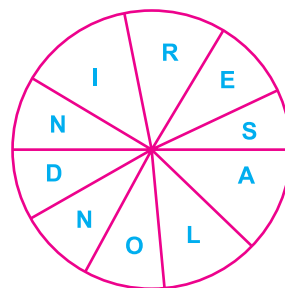
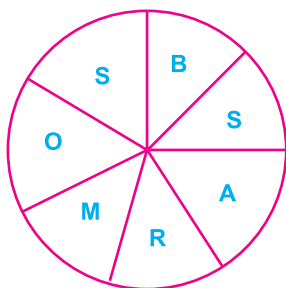
b) Obra de Eguren publicada en 1911: \_\_\_\_\_

c) Lugar donde Eguren vivió más tiempo: \_\_\_\_\_

d) Escuela poética que influyó en Eguren: \_\_\_\_\_

P	R	A	R	G	U	E	D	A	S	A	L
O	H	S	I	M	B	O	L	I	S	M	O
S	S	P	O	S	M	O	D	E	R	B	A
M	B	I	Z	I	A	T	M	X	B	O	B
O	D	S	L	M	U	U	I	Y	A	D	A
D	A	C	S	B	C	N	O	A	R	U	R
E	M	O	D	O	M	G	C	A	R	I	R
R	C	E	I	L	V	S	I	D	A	D	O
N	B	J	K	I	A	T	D	H	N	R	C
I	S	P	R	C	N	E	O	U	C	A	O
S	L	E	T	A	G	N	T	X	O	Z	T
M	A	V	I	S	A	O	O	P	E	A	R
O	C	H	U	Q	U	I	T	A	N	T	A

2. Ordena las letras y encontrarás el nombre dos obras de Eguren, escríbelas en los espacios en blanco.



3. Sobre los aspectos de la vida de Eguren, marca correctamente el tres en raya.

Chuquitanta	Chosica	La Inmaculada
Ministro de Justicia	Lima	Colegio Guadalupe
Arequipa	Puno	Barranco

## Verificando el aprendizaje

1. En la poesía de José María Eguren, en general, los personajes son \_\_\_\_\_.  
a) personajes serios  
b) las hadas  
c) personajes de ultratumba  
d) héroes épicos  
e) del mundo elitista
2. «La niña de la lámpara azul», pertenece al poemario \_\_\_\_\_.  
a) *Simbólicas*  
b) *Canción de las figuras*  
c) *Sombras*  
d) *Minúsculas*  
e) *Exóticas*
3. *Simbólicas* fue publicada en \_\_\_\_\_.  
a) 1913  
b) 1914  
c) 1922  
d) 1911  
e) 1910
4. José María Eguren, aparte de ser poeta, fue \_\_\_\_\_.  
a) profesor  
b) médico  
c) albañil  
d) músico  
e) chofer
5. Los ambientes mágicos y mundo de ensueño son características propias del \_\_\_\_\_.  
a) realismo  
b) romanticismo  
c) simbolismo  
d) creacionismo  
e) vanguardismo
6. Año de publicación de *La canción de las figuras*:  
a) 1916  
b) 1920  
c) 1918  
d) 1917  
e) 1973
7. José María Eguren publicó su obra en una famosa revista peruana, de la cual solo llegaron a salir cuatro números. El nombre de la revista es \_\_\_\_\_.  
a) *Amauta*  
b) *Tarpuy*  
c) *Simbólicas*  
d) *Colónida*  
e) *Rondinelas*
8. El tono infantil de la poesía de Eguren \_\_\_\_\_.  
a) indica la sencillez del autor  
b) es fingido  
c) es censurable  
d) enmascara una completa temática existencial y filosófica  
e) revela la vida trágica del autor
9. No pertenece a la obra poética de José María Eguren:  
a) *Sombras*  
b) *Simbólicas*  
c) *Rondinelas*  
d) *Motivos estéticos*  
e) *La canción de las figuras*
10. Se puede decir que la obra de Eguren es \_\_\_\_\_.  
a) sugerente  
b) exultante  
c) apasionada  
d) grandilocuente  
e) quejumbrosa